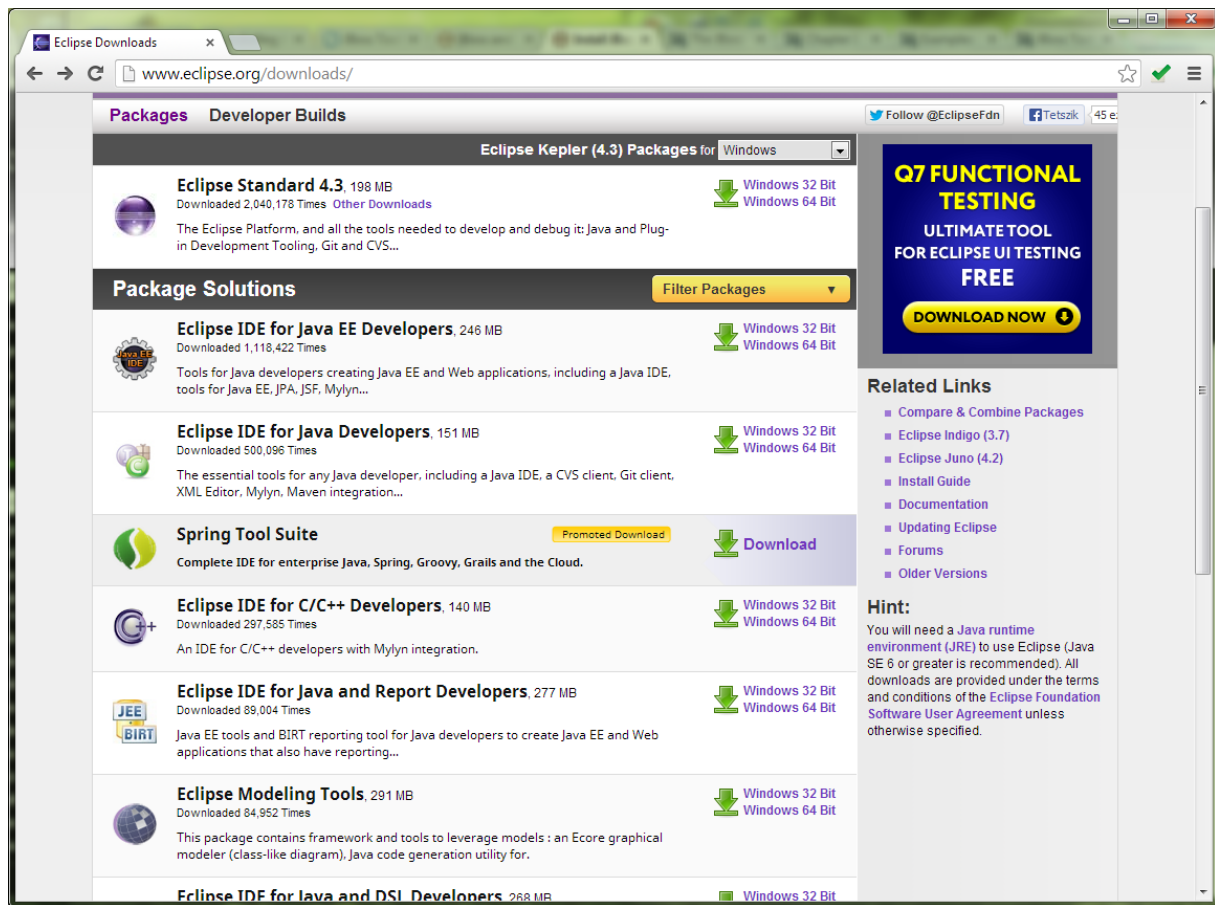


# Eclipse telepítése

Az Eclipse a <http://www.eclipse.org/downloads/> oldalról tölthető le.



The screenshot shows the Eclipse Downloads website with the following content:

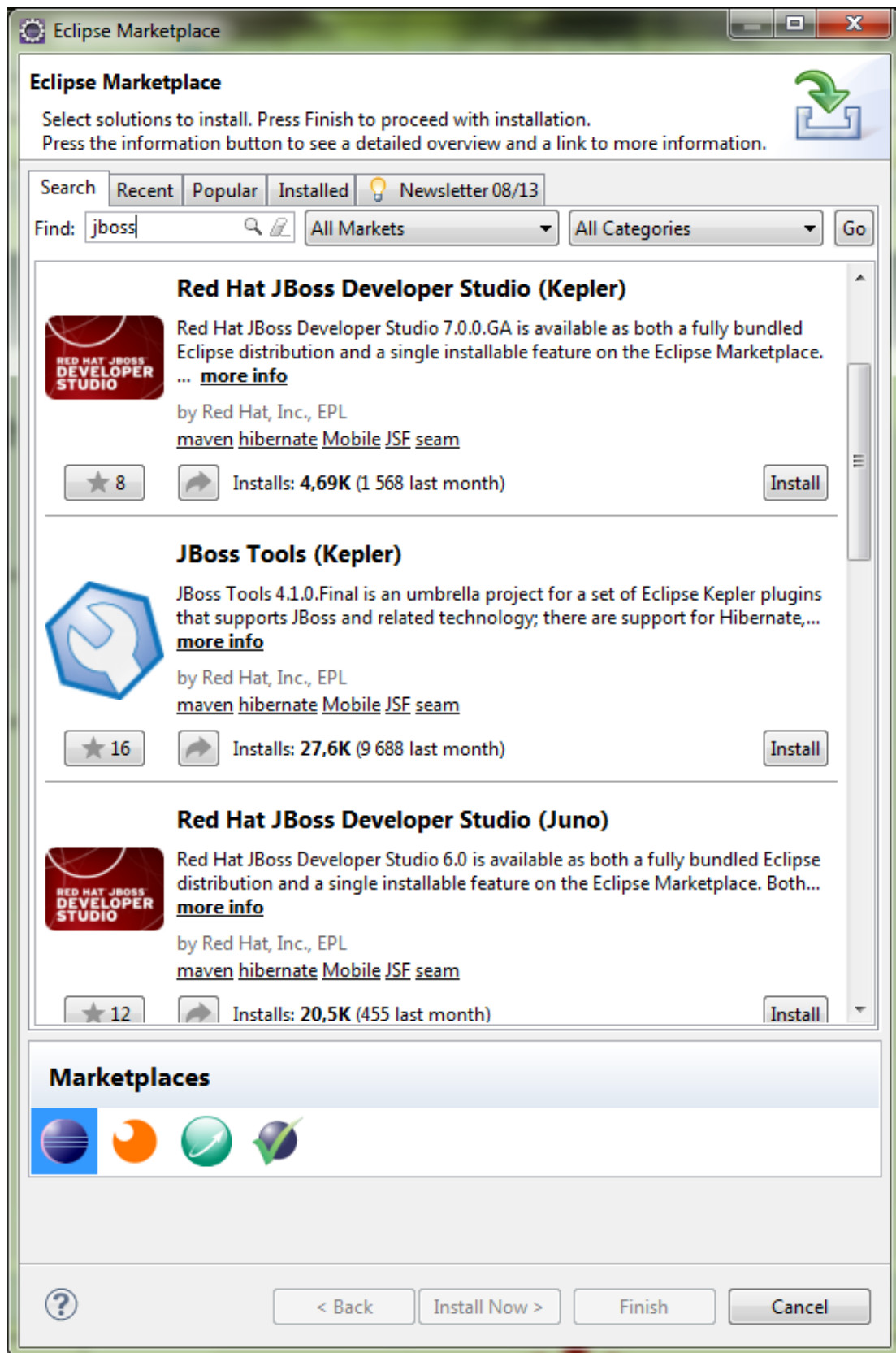
- Package Solutions** section with a "Filter Packages" dropdown.
- Eclipse Standard 4.3**: 198 MB, Downloaded 2,040,178 Times. Description: "The Eclipse Platform, and all the tools needed to develop and debug it: Java and Plug-in Development Tooling, Git and CVS..."
- Eclipse IDE for Java EE Developers**: 246 MB, Downloaded 1,118,422 Times. Description: "Tools for Java developers creating Java EE and Web applications, including a Java IDE, tools for Java EE, JPA, JSF, Mylyn..."
- Eclipse IDE for Java Developers**: 151 MB, Downloaded 500,096 Times. Description: "The essential tools for any Java developer, including a Java IDE, a CVS client, Git client, XML Editor, Mylyn, Maven integration..."
- Spring Tool Suite**: Promoted Download. Description: "Complete IDE for enterprise Java, Spring, Groovy, Grails and the Cloud."
- Eclipse IDE for C/C++ Developers**: 140 MB, Downloaded 297,565 Times. Description: "An IDE for C/C++ developers with Mylyn integration."
- Eclipse IDE for Java and Report Developers**: 277 MB, Downloaded 89,004 Times. Description: "Java EE tools and BIRT reporting tool for Java developers to create Java EE and Web applications that also have reporting..."
- Eclipse Modeling Tools**: 291 MB, Downloaded 84,952 Times. Description: "This package contains framework and tools to leverage models : an Ecore graphical modeler (class-like diagram), Java code generation utility for..."
- Eclipse IDE for Java and DSL Developers**: 268 MB.

On the right side, there is a blue banner for "Q7 FUNCTIONAL TESTING" and a "Related Links" section with links to "Compare & Combine Packages", "Eclipse Indigo (3.7)", "Eclipse Juno (4.2)", "Install Guide", "Documentation", "Updating Eclipse", "Forums", and "Older Versions". A "Hint" section states: "You will need a Java runtime environment (JRE) to use Eclipse (Java SE 6 or greater is recommended). All downloads are provided under the terms and conditions of the Eclipse Foundation Software User Agreement unless otherwise specified."

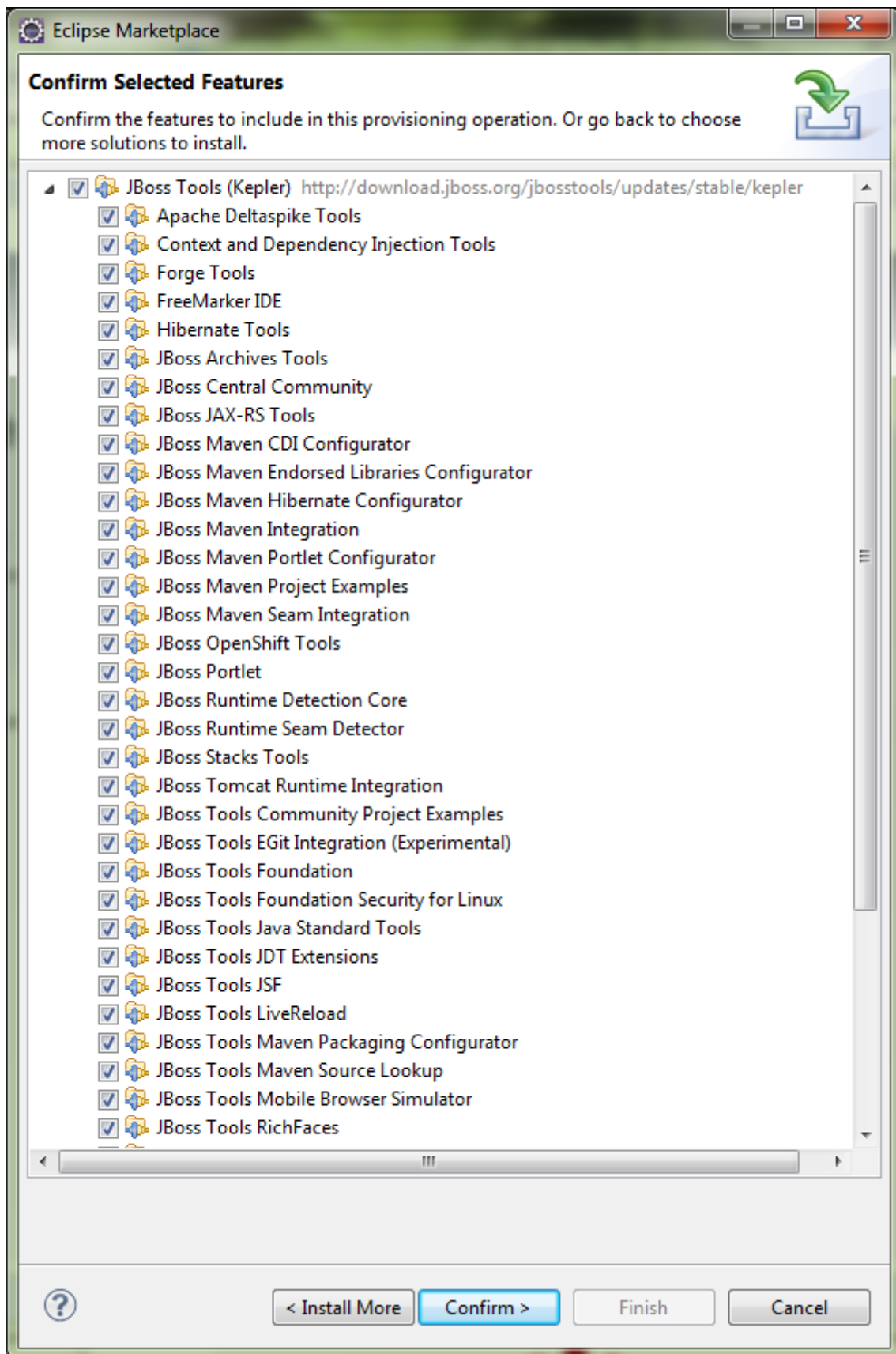
A linkről egy tömörített fájlt lehet letölteni. Nincs más dolgunk, mint kitömöríteni és már indítható is a program.

## **JBoss Tools telepítése**

A JBoss Tools-t a legegyszerűbben az Eclipse Marketplace-ről lehet letölteni. Itt nincs más dolgunk, mint a megfelelő verziót kiválasztani.



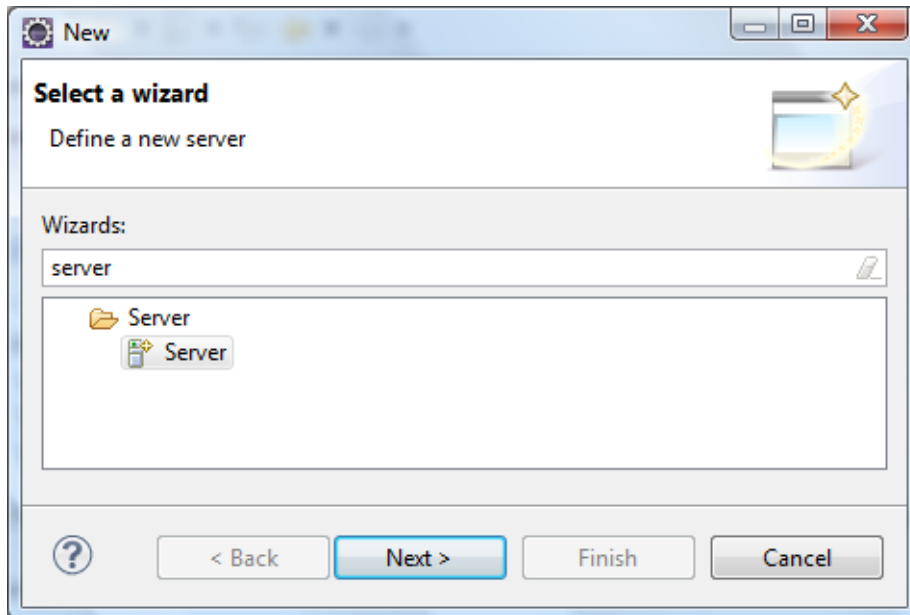
Miután kiválasztottuk a JBoss Toolst a következő ablakban a különböző komponensek telepítéséről is dönthetünk.



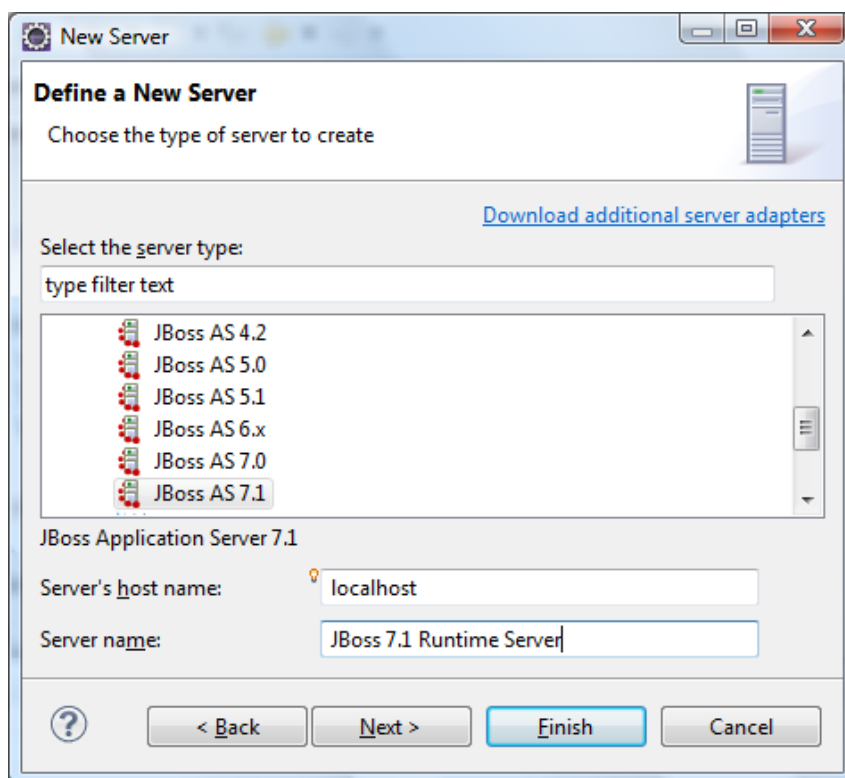
Ezután el kell fogadni a licenz feltételeket és még néhányszor meg kell erősítenünk a telepítési szándékunkat. Majd miután a telepítés végetért újra kell indítani az Eclipse-t.

## Szerver létrehozása Eclipse-ben

Az első dolog, amit tenni kell egy új Server létrehozása, amin az alkalmazásaink futnak majd. Ez a következő menüben érhető el: **File | New** és itt a **Server** választása.

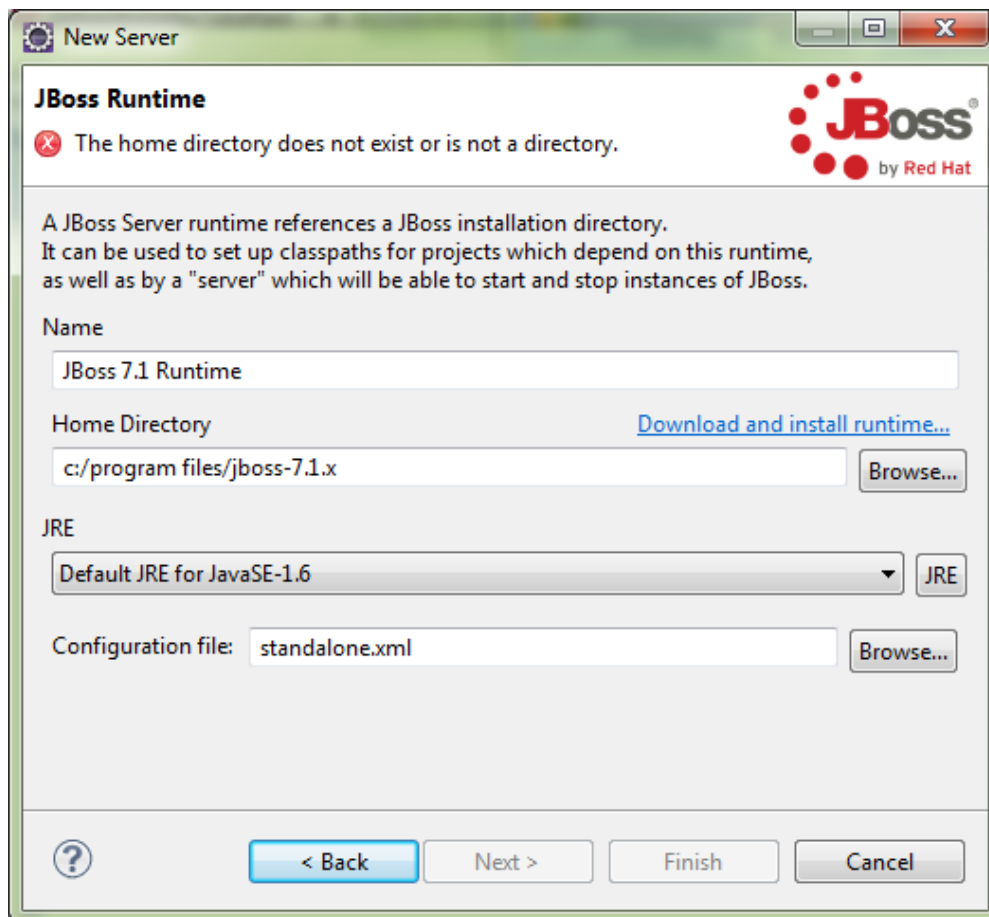


Válasszunk egy szerveret, majd kattintsunk a Next gombra.

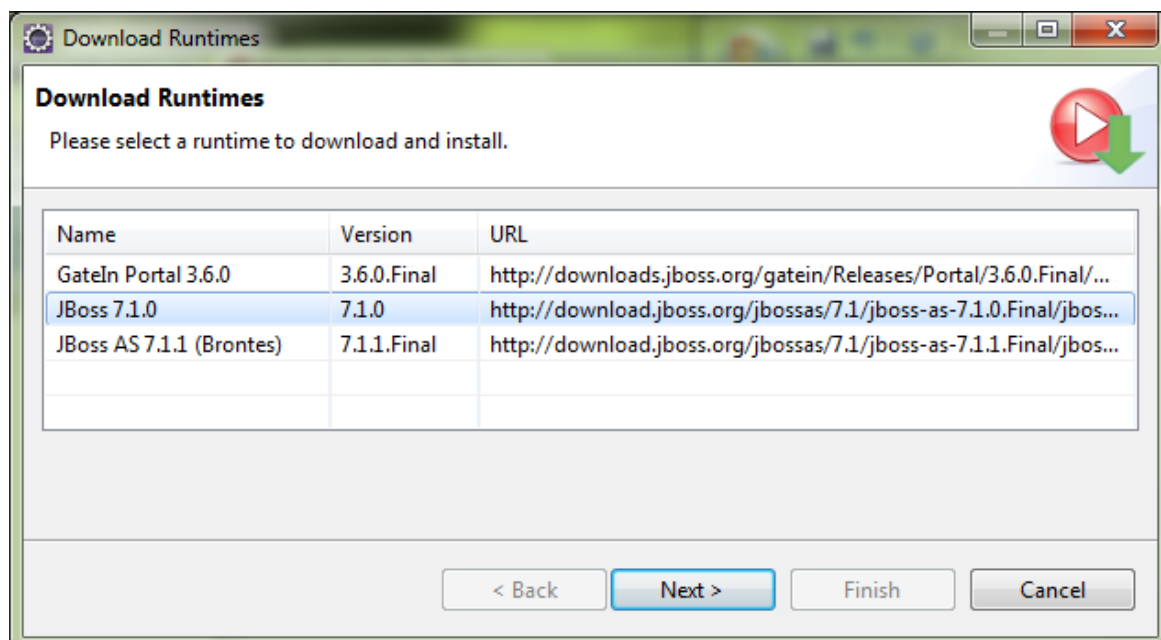


A következő ablakban a JBoss AS szerver home könyvtárát kell megadni és azt, hogy melyik JRE-t szeretnénk használni.

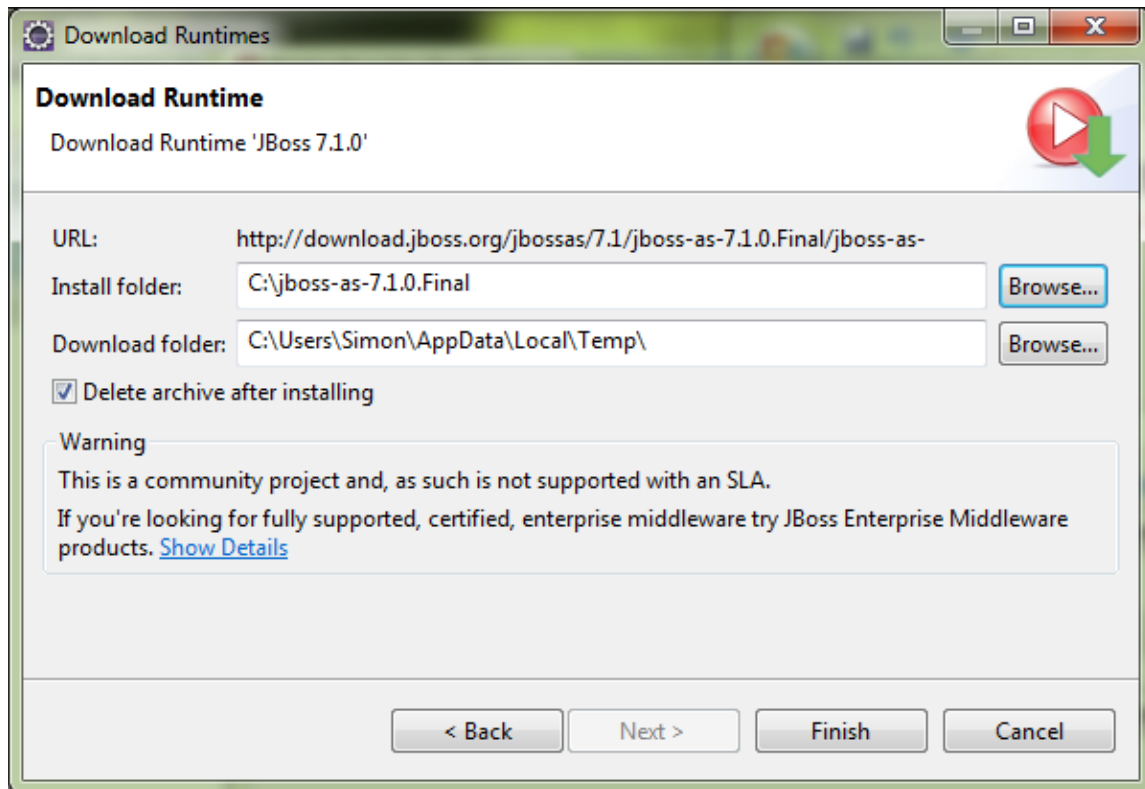
Amennyiben még nincs telepítve a JBoss kattintsunk a [Download and install runtime...](#) felíratra.



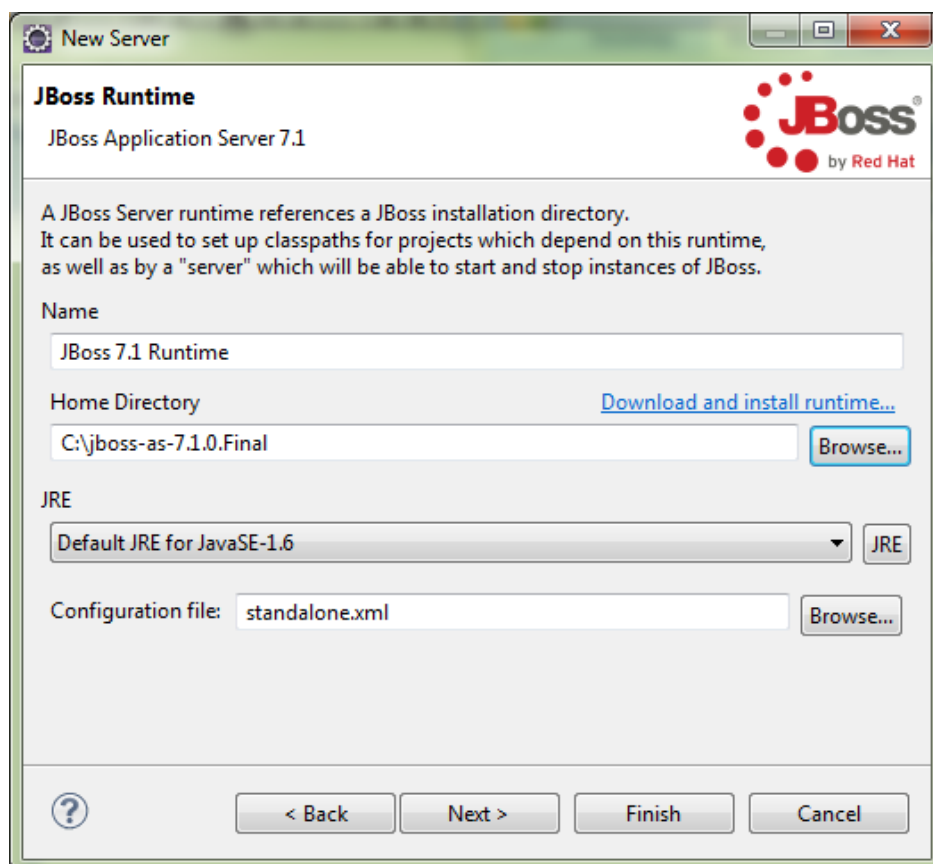
A megjelenő ablakban kiválaszthatjuk, hogy mit szeretnénk telepíteni. Válasszuk a JBoss 7.1.0-t.



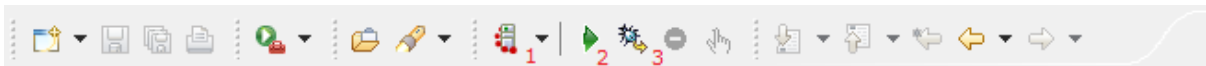
A licenz feltételek elfogadás után megadhatjuk, hogy hová töltődjön le, és hogy hová települjön.



Miután a telepítés befejeződött, visszatérünk a szerver kiválasztási ablakba. Itt adjuk meg a most telepített JBoss elérési útját. Majd kattintsunk a Finish gombra.



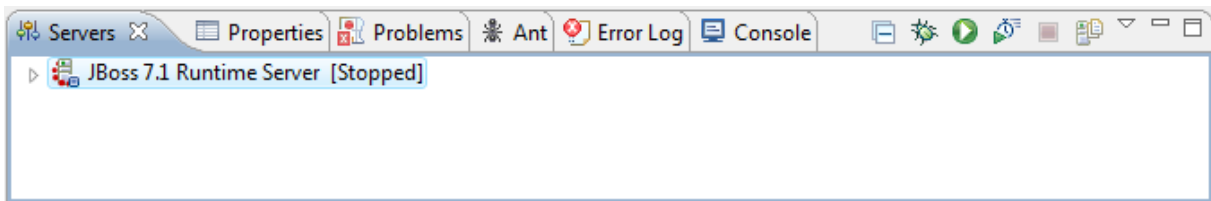
Ezek után az Eclipse-szünk menüsávján három új ikon jelenik meg.



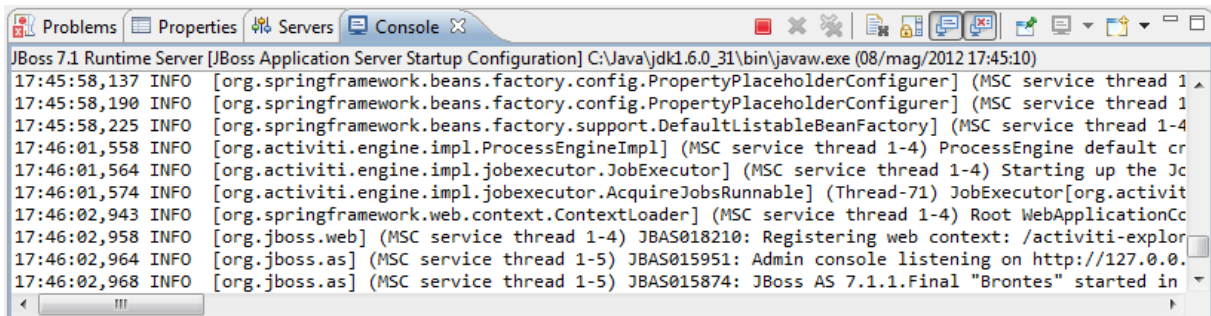
1. Ez az ikon a szerver verziójának kiválasztására szolgál, abban az esetben, ha több verzió is van telepítve
2. Ez az ikon az alkalmazásszerver elindítására szolgál.
3. Ez az ikon az alkalmazásszerver debug-golására használható.

Ezen felül a **Window | Show View | Server** menüpontot is választhatjuk.

Továbbá a következő megjelenő lapon is elindíthatjuk, megállíthatjuk, debug-golhatjuk a JBoss alkalmazás szertvert.

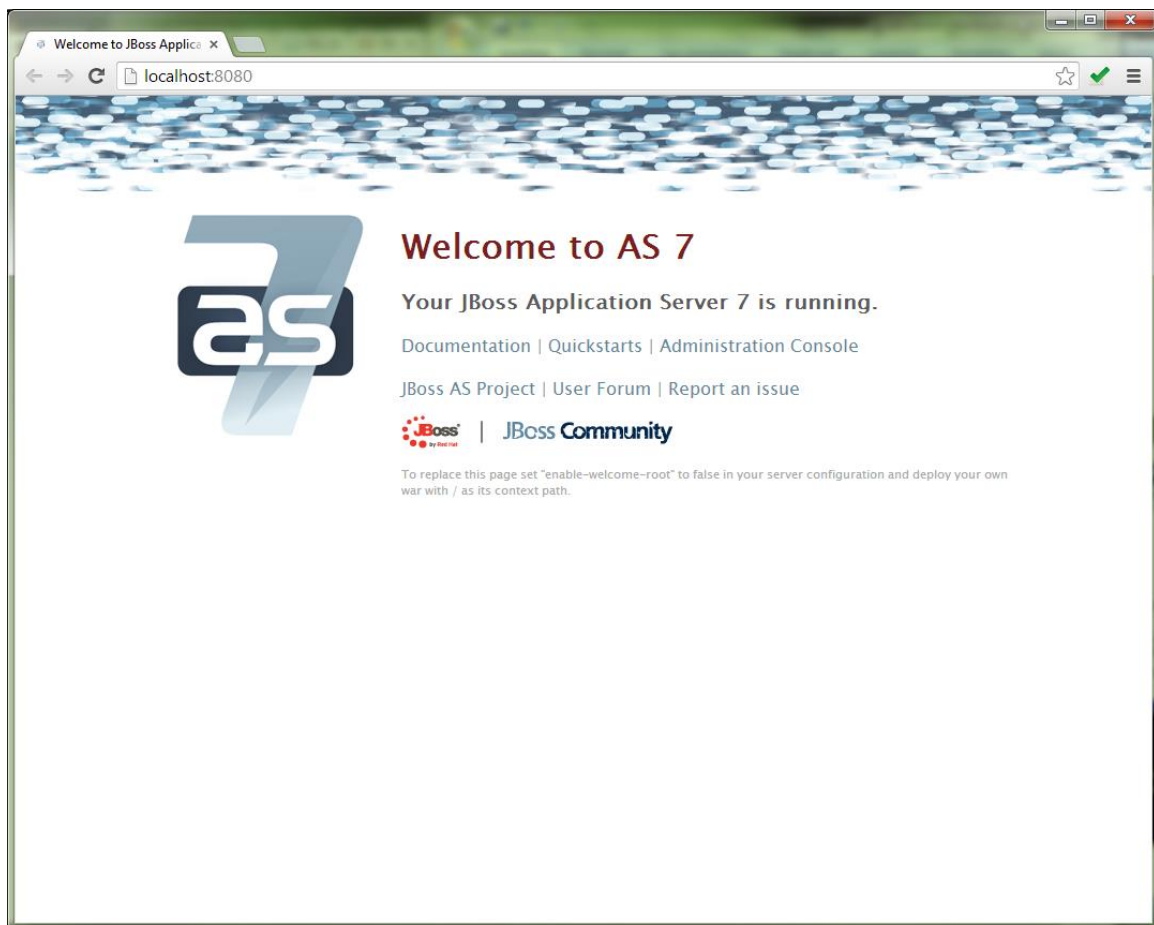


Indítsuk el a szertvert. Kattintsunk jobb gombbal a szerver ikonra és válasszuk a „Start” pontot a menüből. A Console fülön megjelenik a szerver boot üzenete. A folyamat végén a Console a szerver hiba nélküli elindulását fogja jelezni.





A JBoss-hoz böngészővel a 8080-as porton keresztül csatlakozhatunk, ekkor egy üdvözlő képernyő fogad bennünket.



Az Administration Console menüpontra kattintva a beállításokat érhetjük el. (Vagy közvetlenül 9090-es porton keresztül.) Amennyiben először indítjuk és még nincs létrehozva felhasználó, akkor a következő kép fogad. A megjelenő üzenetben leírtakat követve (a bin könyvtárban lévő add-user.bat parancsfájl indításával) hozhatunk létre új felhasználót.

Welcome to JBoss Application Server 7

## Welcome to AS 7

Your JBoss Application Server 7 is running.

However you have not yet added any users to be able to access the admin console.

To add a new user execute the add-user.bat script within the bin folder of your AS 7 installation and enter the requested information.

By default the realm name used by AS 7 is "ManagementRealm" this is already selected by default.

```
C:\Windows\system32\cmd.exe
Enter details of new user to add.
Realm (ManagementRealm) :
Username : myNewUser
Password :
Re-enter Password :
About to add user 'myNewUser' for realm 'ManagementRealm'
Is this correct yes/no? yes
Added user 'myNewUser' to file 'C:\Work\jboss-as\build\target\jboss-as-7.1.0.Alpha2-SNAPSHOT\standalone\configuration\mgmt-users.properties'
Added user 'myNewUser' to file 'C:\Work\jboss-as\build\target\jboss-as-7.1.0.Alpha2-SNAPSHOT\domain\configuration\mgmt-users.properties'
Press any key to continue . . .
```

After you have added the user follow this link to [Try Again](#).

Ha már van létrehozva felhasználó, akkor egy bejelentkező űrlap jeleni meg. Azon megadva a bejelentkezési adatokat a beállító felület jelenik meg.

The screenshot displays the JBoss Management console interface. The browser address bar shows the URL `localhost:9990/console/App.html#server-overview`. The main header identifies the system as **JBoss Application Server 7.1** and indicates the current state is **Runtime**. A left-hand navigation menu includes sections for **Server Status**, **Configuration** (which is the active section), **Subsystem Metrics**, **Runtime Operations**, and **Deployments**. The **Configuration** section is further divided into **JVM**, **Datasources**, **JPA**, **Transactions**, and **Web**. The **Runtime Operations** section includes **OSGi**. The **Deployments** section includes **Manage Deployments** and **Webservices**. The main content area is titled **Standalone Server** and shows the configuration for **Server: me-ait-dell-sim**. A message states: "Server configuration status. In some cases the configuration needs to be reloaded in order to become effective." Below this, a **Server Configuration** section displays a confirmation message: "The server configuration seems uptodate!" with a checkmark. The configuration details include: **Code Name:** Thunder, **Release version:** 7.1.0.Final, and **Server State:** running. An **Extensions** section lists several JBoss extensions, including `org.jboss.as.clustering.infinispan`, `org.jboss.as.configadmin`, `org.jboss.as.connector`, `org.jboss.as.deployment-scanner`, `org.jboss.as.ee`, `org.jboss.as.ejb3`, `org.jboss.as.jaxrs`, and `org.jboss.as.jdr`. The page footer shows the version `1.0.2.Final` and links for **Settings** and **Logout**.